

视虫情喷洒除虫脲 6000--8000 倍液、烟参碱 1000 倍液或 Bt 乳剂 500-800 倍液防治，避免后期猖獗成灾。一并注意检查桑刺尺蛾初孵幼虫。

柳沟胸跳甲

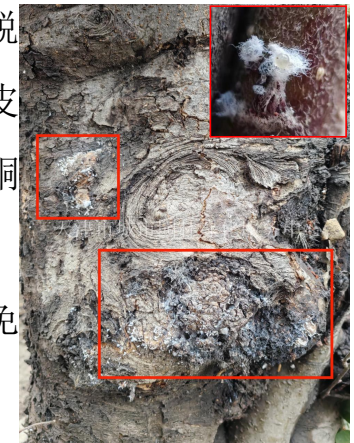
据本周初调查，随着柳树抽条展叶，柳沟胸跳甲越冬成虫出蛰，体长 3-4mm，鞘翅具蓝绿色金属光泽，擅长跳跃，可视虫情喷洒 10%吡虫啉可湿性粉剂 1000 倍液防治。



草履蚧

据本周调查，墙体和直立物上已不见草履蚧若虫爬动，当前均已上树，集中在芽附近或枝条基部刺吸危害，并开始排泄蜜露，个别发育较快的虫体即将进入第一次蜕皮。各单位应抓紧时间进行药剂防治，将若虫杀灭在蜕皮之前，药剂可选用高渗苯氧威、蚧螨灵、啉虫脒、噻嗪酮等，喷药时应对准虫体栖息部位，以达到更好防治效果。受害乔木周围的低矮灌木和绿篱，应一并进行防治，避免扩散。

草履蚧若虫排泄蜜露



苹果绵蚜

苹果绵蚜一年发生十余代，以无翅若蚜、成蚜在树皮、伤疤裂缝、剪锯口、根部分蘖处越冬。据本周初调查，越冬蚜虫已在越冬部位开始危害，当前虫量较少，尚未向树上转移，建议及时防治，可对靶喷洒 25%噻虫啉 5000 倍液、25%吡虫啉 2000 倍液或 1.8%阿维菌素 1000 倍液防治，亦可采用噻虫啉 800 倍液灌根防治。

苹果绵蚜



红蜘蛛

据本周调查，在金银木嫩梢查到红蜘蛛危害，多集中在内膛和枝条下部叶片，刺吸叶片造成灰白色斑点；部分返青早的草坪有麦岩螨危害，花灌木山楂叶螨开始



红蜘蛛刺吸叶片

出蛰，可采取阿维菌素复配噻螨酮或哒螨灵等防治。

小线角木蠹蛾

据本周调查，小线角木蠹蛾越冬幼虫开始活动危害，在排粪孔处排出新鲜木屑和排泄物，该虫主要危害白蜡，亦可危害国槐、西府海棠等多个树种，近几年危害持续加重。当前防治应以 1.2%烟参碱乳油 100 倍液或 70%吡虫啉水分散粒剂 200 倍液注射排粪孔处杀灭幼虫。



小线角木蠹蛾
越冬幼虫倒沫

黄杨白粉病

当前大叶黄杨正值展叶期，老叶上的白粉菌分生孢子已萌发，可见大量白粉状斑点，新芽尚未感染，当前可喷洒 300-400 倍液晶体石硫合剂或粉锈宁等杀菌剂防治。



黄杨白粉病

树木流胶

春季早晚温差较大，园林树木树液开始流动，尤其部分感染枝干病害或遭受冻裂的树木开始流胶，如青桐、火炬、杨树、山桃等，流出的树胶与空气接触后，呈胶冻状，干燥后形成坚硬胶块，树干皮层变褐腐烂，树势下降。对已发生流胶病的树，小枝可以通过修剪除去，枝干上的流胶可用石灰水擦拭清理，伤口处用波美 4-5 度的石硫合剂消毒，亦可用农用链霉素、甲基硫菌灵、腐霉利等喷施或涂刷主干。



杨树流胶

四月份防治要点

四月份气候逐渐变暖，越冬害虫开始活动、羽化、产卵、孵化，越冬病原菌开始传播侵染，本月是园林病虫害防治的关键月份，应注意防治：

食叶害虫：4月上旬注意检查美国白蛾越冬蛹成虫羽化，采用人工捕捉或诱捕器诱杀。桑刺尺蛾、天幕毛虫、杨扇舟蛾、春尺蛾初孵幼虫和梨星毛虫、柳毒

蛾的越冬幼虫出蛰危害，取食植物叶片造成孔洞、缺刻。

刺吸害虫：四月份蚜虫、蚧虫、叶螨严重危害，应重点防治的蚜虫有：桃粉蚜、桃蚜、绣线菊蚜、月季长管蚜、柳黑毛蚜、栾多态毛蚜、柳倭蚜、棉蚜、金银木蚜虫、柏蚜等，可喷洒 1.2% 烟参碱乳油 1000~2000 倍液或 5% 吡虫啉乳油 2000 倍液防治。蚧虫应重点防治桃球蚧、沙里院褐球蚧、金叶女贞粉蚧、桑白盾蚧等，可喷洒蚧螨灵、高渗苯氧威。叶螨主要是危害草坪的麦岩螨、危害花灌木的山楂叶螨和危害金银木的红蜘蛛，可喷洒 1.8% 阿维菌素 6000 倍液防治，也可喷洒 300-400 倍液晶体石硫合剂。对山楂叶螨防治一定要抓紧，应在其雌成虫刚刚出蛰产卵前彻底防治，否则 6 月份将极易造成糊叶落叶。

钻蛀害虫：小线角木蠹蛾、柳干木蠹蛾、光肩星天牛、云斑天牛、桃红颈天牛、双斑锦天牛、六星黑点豹蠹蛾等越冬虫态开始倒沫活动，应开始进行药剂注射防治，四月份是药剂注射防治的最佳时期，一旦错过，待进入五月份老熟幼虫陆续化蛹，防治难度将加大。双条杉天牛、日本双棘长蠹、臭椿沟眶象越冬成虫陆续出蛰产卵，可人工捕捉杀灭或喷药杀灭。剪除月季玫瑰茎蜂危害枝和白蜡、法桐上六星黑点豹蠹蛾危害枝，做好国槐小卷蛾的诱捕器准备工作。

病害：重点防治乔木和花灌木的腐烂病、溃疡病，最好全干涂抹杀菌剂防治或涂抹疏理剂保护，并适时治疗大小病斑。同时注意防治黄杨白粉病、海棠白粉病，可喷洒苯醚甲环唑、啞菌酯、腈菌唑等药剂每隔 5-7 天喷 1 次，连续防治 2-3 次。

杨柳飞絮：四月我市进入飞絮期，可继续注射飞絮抑制剂，并采用水枪喷洒、雾炮车进行湿化作业，最大限度减少飞絮影响。